

муниципальное автономное дошкольное образовательное учреждение  
«Детский сад №264»



**Консультация**  
**«Индивидуальный подход к детям с разными**  
**типами темперамента»**

Подготовил:  
старший воспитатель  
Бауэр Е.В.

Барнаул



## «Индивидуальный подход к детям с разными типами темперамента»

У каждого ребенка есть качества и свойства, помогающие ему сохранить свою индивидуальность и неповторимость. Так, темперамент определяет активность дошкольника, темп и интенсивность его деятельности – способность переключаться на новый вид деятельности, реакцию на окружающую жизнь. Зная эти особенности, родители и педагоги смогут лучше понять ребенка, найти к нему индивидуальный подход.

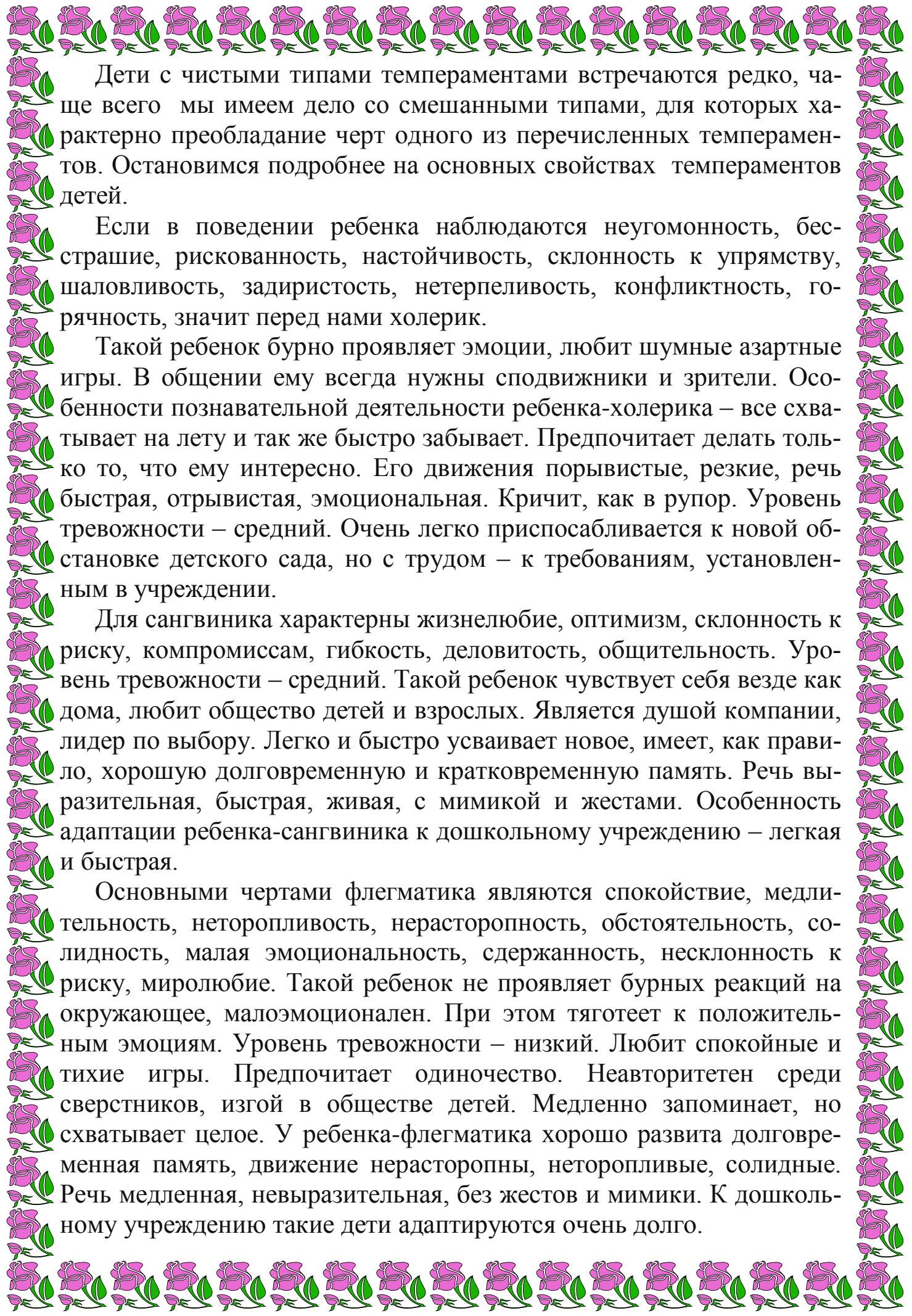
Говоря о темпераменте, как правило, подразумевают взрослого человека, сформировавшуюся личность. Однако, проявления характерные для того или иного темперамента, можно наблюдать и у дошкольников. С рождения дети отличаются друг от друга своим поведением. И все потому что у каждого малыша свой темперамент – врожденные свойства нервной системы, которые достаточно четко проявляются в возрасте 5-6 лет.

Темперамент – базовая психологическая характеристика индивидуальности, основа, на которой строится человеческая личность. Тип темперамента, согласно И.П.Павлову, обусловлен свойствами нервных процессов возбуждения и торможения, их различными сочетаниями. Ученый полагал, что таких свойств три:

- Сила, т.е. способность нервной системы выдерживать сильные раздражители; она характеризуется выносливостью и работоспособностью нервных клеток;
- Уравновешенность, которая определяется соотношением процессов возбуждения и торможения;
- Подвижность как показатель быстрой смены процессов возбуждения и торможения.

Комбинация этих свойств и определяет различные типы темперамента.

- Холерик – обладает сильной нервной системой, уравновешенный, подвижный;
- Сангвиник- характеризуется сильной нервной системой, уравновешенный, подвижный;
- Флегматик – имеет сильную нервную систему, уравновешенный, инертный;
- Меланхолик – отличается слабой нервной системой, неуравновешенный, инертный.



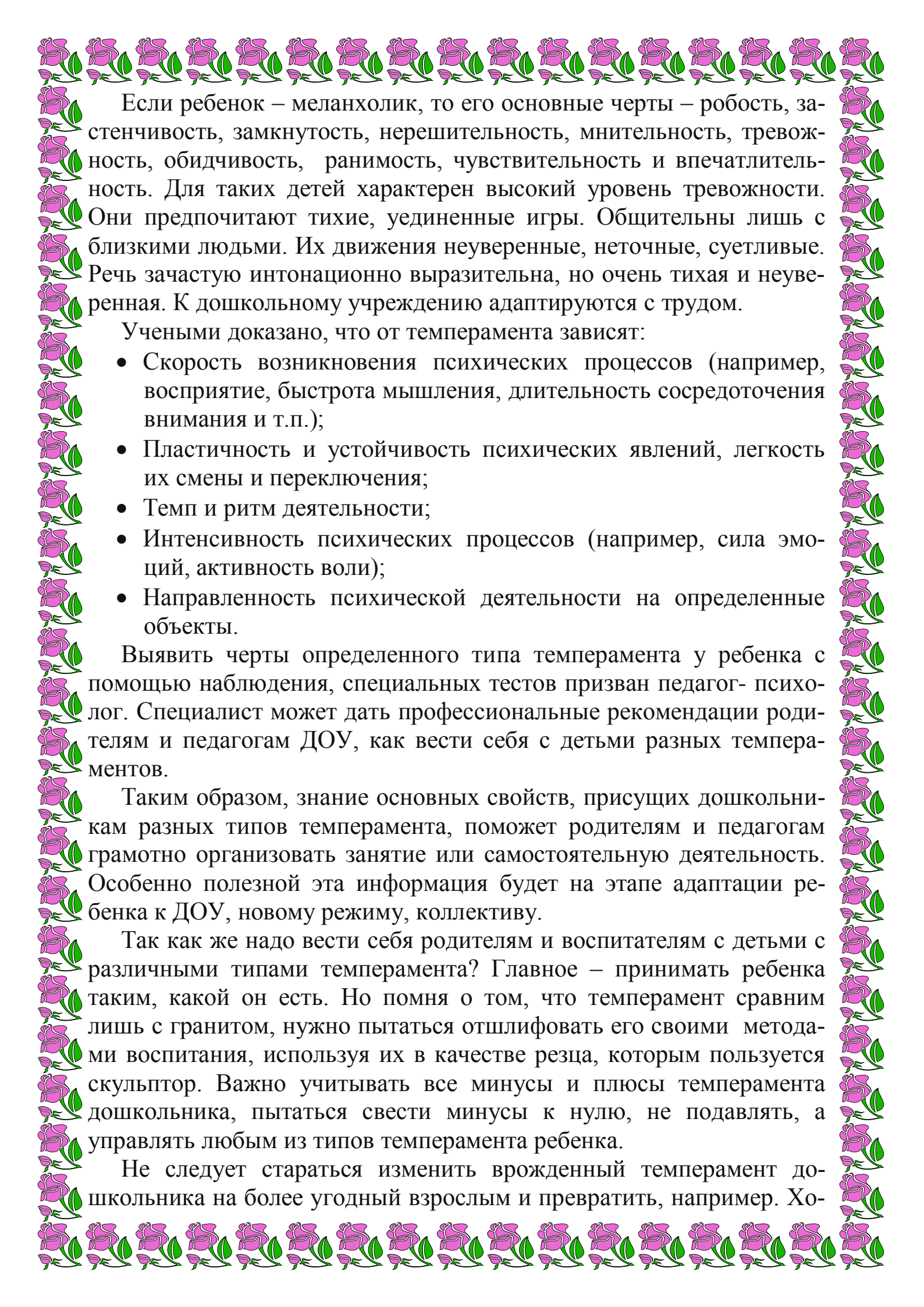
Дети с чистыми типами темпераментами встречаются редко, чаще всего мы имеем дело со смешанными типами, для которых характерно преобладание черт одного из перечисленных темпераментов. Остановимся подробнее на основных свойствах темпераментов детей.

Если в поведении ребенка наблюдаются неугомонность, бесстрашие, рискованность, настойчивость, склонность к упрямству, шаловливость, задиристость, нетерпеливость, конфликтность, горячность, значит перед нами холерик.

Такой ребенок бурно проявляет эмоции, любит шумные азартные игры. В общении ему всегда нужны сподвижники и зрители. Особенности познавательной деятельности ребенка-холерика – все схватывает на лету и так же быстро забывает. Предпочитает делать только то, что ему интересно. Его движения порывистые, резкие, речь быстрая, отрывистая, эмоциональная. Кричит, как в рупор. Уровень тревожности – средний. Очень легко приспосабливается к новой обстановке детского сада, но с трудом – к требованиям, установленным в учреждении.

Для сангвиника характерны жизнелюбие, оптимизм, склонность к риску, компромиссам, гибкость, деловитость, общительность. Уровень тревожности – средний. Такой ребенок чувствует себя везде как дома, любит общество детей и взрослых. Является душой компании, лидер по выбору. Легко и быстро усваивает новое, имеет, как правило, хорошую долговременную и кратковременную память. Речь выразительная, быстрая, живая, с мимикой и жестами. Особенность адаптации ребенка-сангвиника к дошкольному учреждению – легкая и быстрая.

Основными чертами флегматика являются спокойствие, медлительность, неторопливость, нерасторопность, обстоятельность, солидность, малая эмоциональность, сдержанность, несклонность к риску, миролюбие. Такой ребенок не проявляет бурных реакций на окружающее, малоэмоционален. При этом тяготеет к положительным эмоциям. Уровень тревожности – низкий. Любит спокойные и тихие игры. Предпочитает одиночество. Неавторитетен среди сверстников, изгой в обществе детей. Медленно запоминает, но схватывает целое. У ребенка-флегматика хорошо развита долговременная память, движение нерасторопны, неторопливые, солидные. Речь медленная, невыразительная, без жестов и мимики. К дошкольному учреждению такие дети адаптируются очень долго.



Если ребенок – меланхолик, то его основные черты – робость, застенчивость, замкнутость, нерешительность, мнительность, тревожность, обидчивость, ранимость, чувствительность и впечатлительность. Для таких детей характерен высокий уровень тревожности. Они предпочитают тихие, уединенные игры. Общительны лишь с близкими людьми. Их движения неуверенные, неточные, суетливые. Речь зачастую интонационно выразительна, но очень тихая и неуверенная. К дошкольному учреждению адаптируются с трудом.

Учеными доказано, что от темперамента зависят:

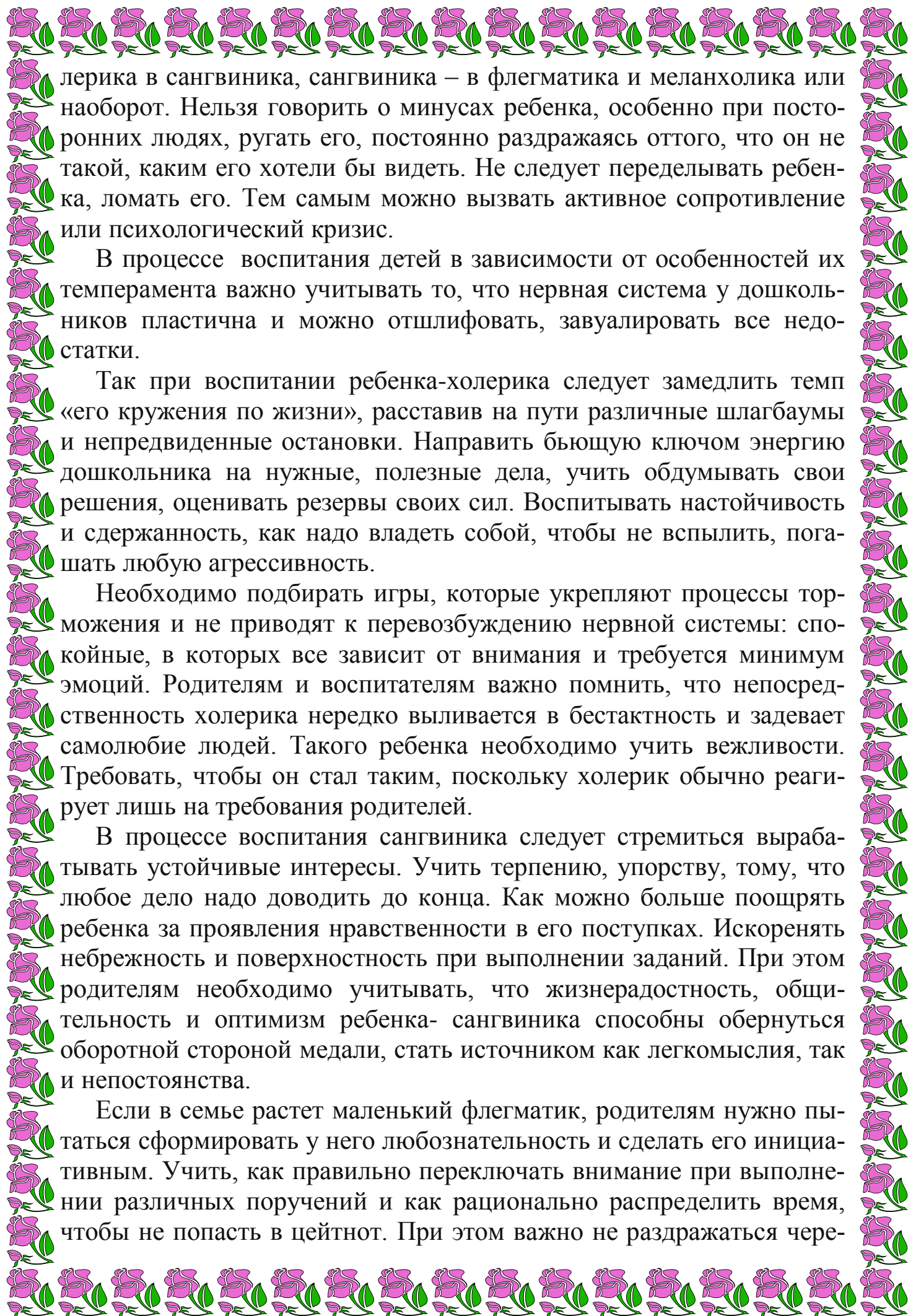
- Скорость возникновения психических процессов (например, восприятие, быстрота мышления, длительность сосредоточения внимания и т.п.);
- Пластичность и устойчивость психических явлений, легкость их смены и переключения;
- Темп и ритм деятельности;
- Интенсивность психических процессов (например, сила эмоций, активность воли);
- Направленность психической деятельности на определенные объекты.

Выявить черты определенного типа темперамента у ребенка с помощью наблюдения, специальных тестов призван педагог-психолог. Специалист может дать профессиональные рекомендации родителям и педагогам ДООУ, как вести себя с детьми разных темпераментов.

Таким образом, знание основных свойств, присущих дошкольникам разных типов темперамента, поможет родителям и педагогам грамотно организовать занятие или самостоятельную деятельность. Особенно полезной эта информация будет на этапе адаптации ребенка к ДООУ, новому режиму, коллективу.

Так как же надо вести себя родителям и воспитателям с детьми с различными типами темперамента? Главное – принимать ребенка таким, какой он есть. Но помня о том, что темперамент сравним лишь с гранитом, нужно пытаться отшлифовать его своими методами воспитания, используя их в качестве резца, которым пользуется скульптор. Важно учитывать все минусы и плюсы темперамента дошкольника, пытаться свести минусы к нулю, не подавлять, а управлять любым из типов темперамента ребенка.

Не следует стараться изменить врожденный темперамент дошкольника на более угодный взрослым и превратить, например. Хо-



лерика в сангвиника, сангвиника – в флегматика и меланхолика или наоборот. Нельзя говорить о минусах ребенка, особенно при посторонних людях, ругать его, постоянно раздражаясь оттого, что он не такой, каким его хотели бы видеть. Не следует переделывать ребенка, ломать его. Тем самым можно вызвать активное сопротивление или психологический кризис.

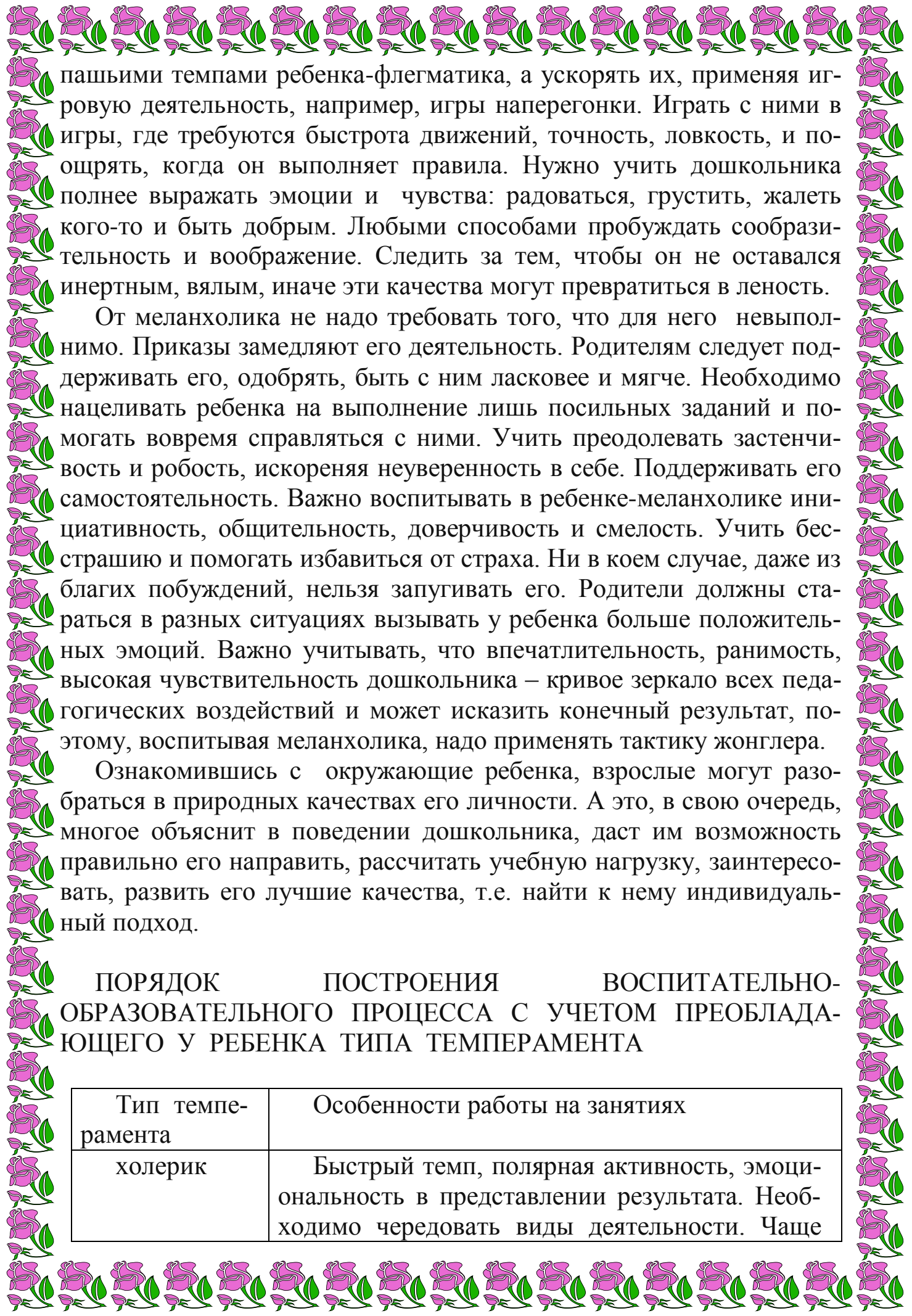
В процессе воспитания детей в зависимости от особенностей их темперамента важно учитывать то, что нервная система у дошкольников пластична и можно отшлифовать, завуалировать все недостатки.

Так при воспитании ребенка-холерика следует замедлить темп «его кружения по жизни», расставив на пути различные шлагбаумы и непредвиденные остановки. Направить бьющую ключом энергию дошкольника на нужные, полезные дела, учить обдумывать свои решения, оценивать резервы своих сил. Воспитывать настойчивость и сдержанность, как надо владеть собой, чтобы не вспылить, погасить любую агрессивность.

Необходимо подбирать игры, которые укрепляют процессы торможения и не приводят к перевозбуждению нервной системы: спокойные, в которых все зависит от внимания и требуется минимум эмоций. Родителям и воспитателям важно помнить, что непосредственность холерика нередко выливается в бестактность и задевает самолюбие людей. Такого ребенка необходимо учить вежливости. Требовать, чтобы он стал таким, поскольку холерик обычно реагирует лишь на требования родителей.

В процессе воспитания сангвиника следует стремиться вырабатывать устойчивые интересы. Учить терпению, упорству, тому, что любое дело надо доводить до конца. Как можно больше поощрять ребенка за проявления нравственности в его поступках. Искоренять небрежность и поверхностность при выполнении заданий. При этом родителям необходимо учитывать, что жизнерадостность, общительность и оптимизм ребенка- сангвиника способны обернуться обратной стороной медали, стать источником как легкомыслия, так и непостоянства.

Если в семье растет маленький флегматик, родителям нужно пытаться сформировать у него любознательность и сделать его инициативным. Учить, как правильно переключать внимание при выполнении различных поручений и как рационально распределить время, чтобы не попасть в цейтнот. При этом важно не раздражаться чере-



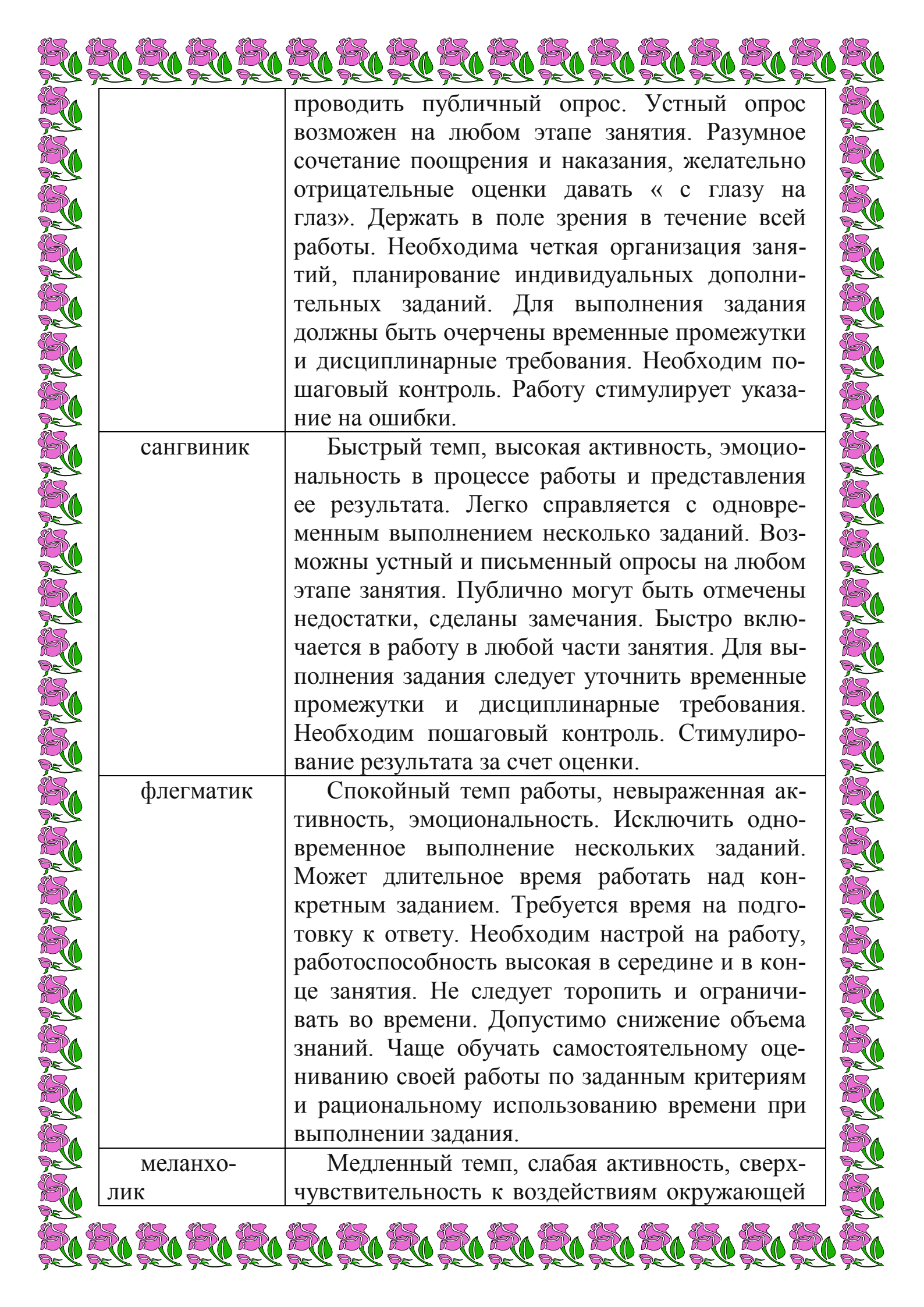
пашьими темпами ребенка-флегматика, а ускорять их, применяя игровую деятельность, например, игры наперегонки. Играть с ними в игры, где требуются быстрота движений, точность, ловкость, и поощрять, когда он выполняет правила. Нужно учить дошкольника полнее выражать эмоции и чувства: радоваться, грустить, жалеть кого-то и быть добрым. Любыми способами пробуждать сообразительность и воображение. Следить за тем, чтобы он не оставался инертным, вялым, иначе эти качества могут превратиться в лень.

От меланхолика не надо требовать того, что для него невыполнимо. Приказы замедляют его деятельность. Родителям следует поддерживать его, одобрять, быть с ним ласковее и мягче. Необходимо нацеливать ребенка на выполнение лишь посильных заданий и помогать вовремя справляться с ними. Учить преодолевать застенчивость и робость, искореняя неуверенность в себе. Поддерживать его самостоятельность. Важно воспитывать в ребенке-меланхолике инициативность, общительность, доверчивость и смелость. Учить бесстрашию и помогать избавиться от страха. Ни в коем случае, даже из благих побуждений, нельзя запугивать его. Родители должны стараться в разных ситуациях вызывать у ребенка больше положительных эмоций. Важно учитывать, что впечатлительность, ранимость, высокая чувствительность дошкольника – кривое зеркало всех педагогических воздействий и может исказить конечный результат, поэтому, воспитывая меланхолика, надо применять тактику жонглера.

Ознакомившись с окружающие ребенка, взрослые могут разобраться в природных качествах его личности. А это, в свою очередь, многое объяснит в поведении дошкольника, даст им возможность правильно его направить, рассчитать учебную нагрузку, заинтересовать, развить его лучшие качества, т.е. найти к нему индивидуальный подход.

### ПОРЯДОК ПОСТРОЕНИЯ ВОСПИТАТЕЛЬНО-ОБРАЗОВАТЕЛЬНОГО ПРОЦЕССА С УЧЕТОМ ПРЕОБЛАДАЮЩЕГО У РЕБЕНКА ТИПА ТЕМПЕРАМЕНТА

| Тип темперамента | Особенности работы на занятиях   |
|------------------|--|
| холерик          | Быстрый темп, полярная активность, эмоциональность в представлении результата. Необходимо чередовать виды деятельности. Чаще |



проводить публичный опрос. Устный опрос возможен на любом этапе занятия. Разумное сочетание поощрения и наказания, желательно отрицательные оценки давать «с глаза на глаз». Держать в поле зрения в течение всей работы. Необходима четкая организация занятий, планирование индивидуальных дополнительных заданий. Для выполнения задания должны быть очерчены временные промежутки и дисциплинарные требования. Необходим пошаговый контроль. Работу стимулирует указание на ошибки.

сангвиник

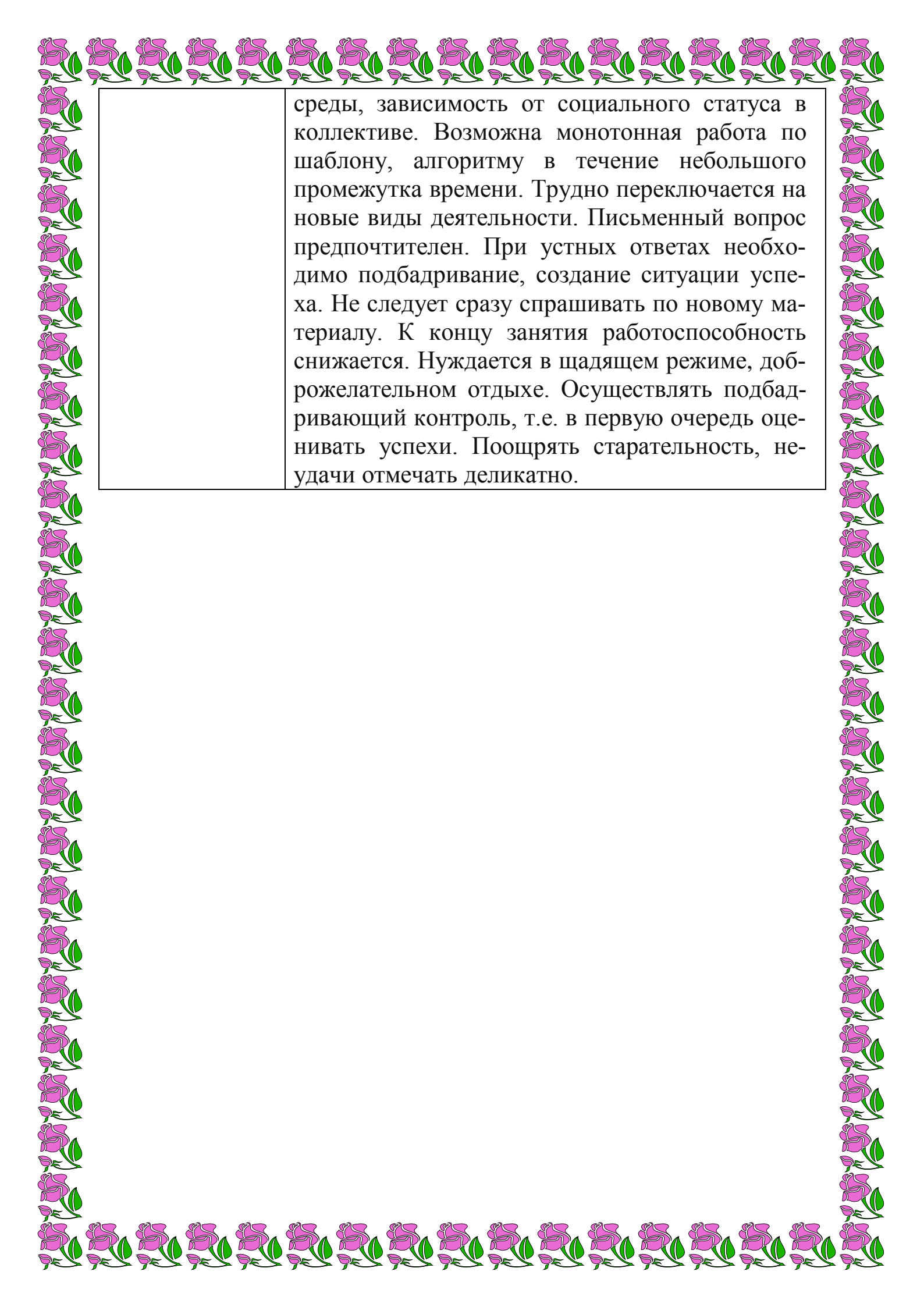
Быстрый темп, высокая активность, эмоциональность в процессе работы и представления ее результата. Легко справляется с одновременным выполнением несколько заданий. Возможны устный и письменный опросы на любом этапе занятия. Публично могут быть отмечены недостатки, сделаны замечания. Быстро включается в работу в любой части занятия. Для выполнения задания следует уточнить временные промежутки и дисциплинарные требования. Необходим пошаговый контроль. Стимулирование результата за счет оценки.

флегматик

Спокойный темп работы, невыраженная активность, эмоциональность. Исключить одновременное выполнение нескольких заданий. Может длительное время работать над конкретным заданием. Требуется время на подготовку к ответу. Необходим настрой на работу, работоспособность высокая в середине и в конце занятия. Не следует торопить и ограничивать во времени. Допустимо снижение объема знаний. Чаще обучать самостоятельному оцениванию своей работы по заданным критериям и рациональному использованию времени при выполнении задания.

меланхолик

Медленный темп, слабая активность, сверхчувствительность к воздействиям окружающей



среды, зависимость от социального статуса в коллективе. Возможна монотонная работа по шаблону, алгоритму в течение небольшого промежутка времени. Трудно переключается на новые виды деятельности. Письменный вопрос предпочтителен. При устных ответах необходимо подбадривание, создание ситуации успеха. Не следует сразу спрашивать по новому материалу. К концу занятия работоспособность снижается. Нуждается в щадящем режиме, доброжелательном отдыхе. Осуществлять подбадривающий контроль, т.е. в первую очередь оценивать успехи. Поощрять старательность, неудачи отмечать деликатно.